

Реле импульсное

BIS-404

Руководство по эксплуатации

ЕВРОАВТОМАТИКА «F&F»

Служба технической поддержки:
РБ г. Лида, ул. Минская, 18А, тел./факс: +375 (154) 55 47 40, 60 03 80,
+375 (29) 319 43 73, 869 56 06, e-mail: support@fff.by
Управление продаж:
РБ г. Лида, ул. Минская, 18А, тел./факс: +375 (154) 55 24 08, 60 03 81,
+375 (29) 319 96 22, (33) 622 25 55, e-mail: sales@fff.by

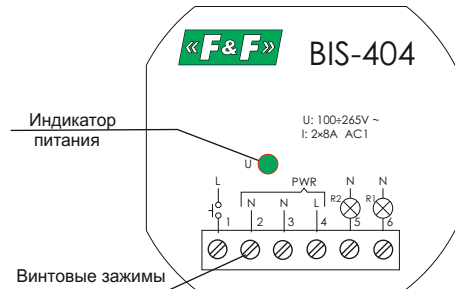
Назначение

Реле импульсное BIS-404 предназначено для управления двумя группами освещения или другой нагрузки из нескольких мест.

Технические характеристики

Напряжение питания, В	100-265 AC/DC
Максимальный коммутируемый ток, А	2x8 AC1
Максимальная мощность нагрузки	см. табл.1
Контакт	2NO (2 нормально открытых)
Ток управления, мА	2
Индикация включения питания	зеленый светодиод
Диапазон рабочих температур, °C	-25 - +50
Степень защиты	IP20
Коммутационная износостойкость	>10 ⁵
Потребляемая мощность, Вт, не более	1
Габариты (ШxВxГ), мм	48 x 43 x 25
Подключение	винтовые зажимы 2,5 мм ²
Тип корпуса	PDT
Монтаж	в монтажн. коробке Ø60 мм

Панель управления



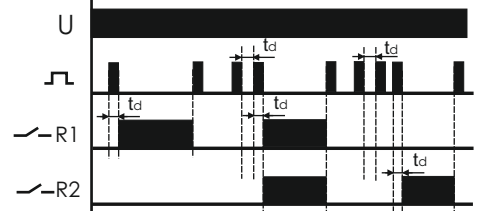
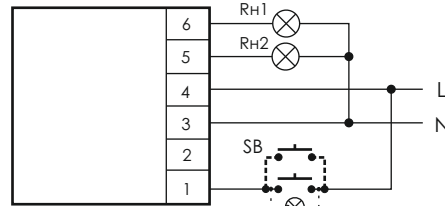
ТУ BY 590618749.019-2013

Принцип работы

Реле импульсное BIS-404 имеет два исполнительных реле и может работать в 2-х режимах.

Определение режима работы происходит автоматически при подключении питания: если после подачи напряжения питания по истечении 5 секунд на клемме 1 напряжение отсутствует, то включается режим 1.

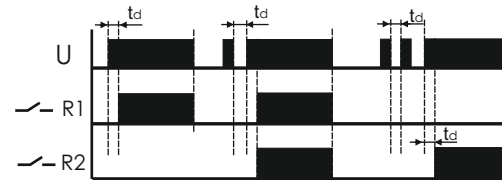
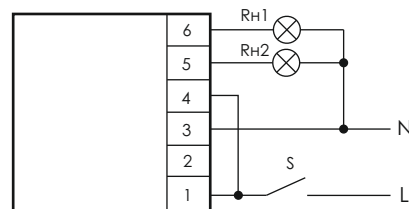
Режим 1 - 3-х проводное подключение, с входом управления. Применяется для управления 2-мя нагрузками из нескольких мест параллельно соединенными выключателями кнопочного типа.



t_d - время задержки включения 0,5 секунды

Управление состоянием исполнительных реле осуществляется нажатием в определенной последовательности на кнопочный выключатель.

Режим 2 - 2-х проводное подключение, с управлением по линии питания. Применяется там, где имеется 2-х проводная линия питания и нет возможности прокладки дополнительного провода (сделана проводка под одноклавишный выключатель, а надо управлять люстрой с 2-мя группами ламп и т.п.).

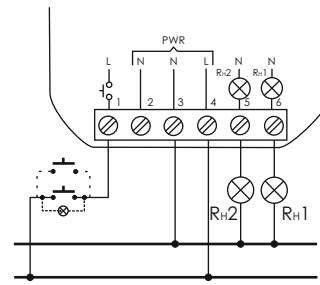


t_d - время задержки включения 0,5 секунды

Управление состоянием исполнительных реле осуществляется прерыванием напряжения питания на отрезки времени не более 0,5 секунды:

- при подаче питания включается реле 1,
- при подаче, отключении и включении питания через временные отрезки не более 0,5 секунды включаются оба реле,
- при подаче, отключении, включении, отключении и включении через временные отрезки не более 0,5 секунды включается реле 2.

Схема подключения



Подключение

1. Отключить напряжение питания.
2. Реле установить в монтажной коробке.
3. Подключить провода питания и управления по схемам в зависимости от выбранного режима работы.
4. Нагрузку RH2 подключить к зажиму 5 и нейтральному проводу N. Нагрузку RH1 подключить к зажиму 6 и нейтральному проводу N.
5. Включить питание и проверить работу реле:
 - если выбран режим 1, то по истечении 5 секунд проверить включение нагрузки в соответствии с диаграммой для этого режима.
 - если выбран режим 2, то должна включиться нагрузка RH2. Проверить включение в соответствии с диаграммой для этого режима.

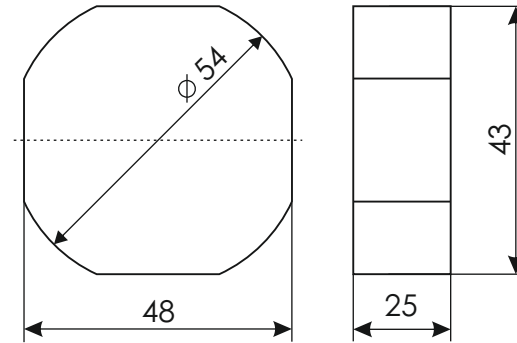
Мощность нагрузки

Ток контактов реле	Накаливания, галогенные, электронагреватели	Люминисцентные	Люминисцентные скомпенсированные	Энергосберегающие лампы с ЭПРА	Категория применения				
					AC-1	AC-3	AC-15	DC-1	
8А	1000W	500W	325W	250W	2000VA	0,45kW	325VA	24V	230V
								0,35A	0,18A

Особенности эксплуатации

- Реле может работать с выключателями с подсветкой.
- В режиме 1 ток управления не превышает 2мА. В режиме 2 ток нагрузки протекает через контакты выключателя, поэтому он должен выдерживать максимальный ток 2-х групп ламп освещения.
- Включение исполнительных реле осуществляется при переходе сетевого значения через ноль. Это защищает контакты реле при работе со светодиодными и компактными энергосберегающими лампами, имеющими большой пусковой ток.

Размеры корпуса



Гарантийные обязательства

Гарантийный срок эксплуатации изделия - 24 месяца с даты продажи.

При отсутствии даты продажи гарантийный срок исчисляется с даты изготовления.

ООО "Евроавтоматика Фиф" гарантирует ремонт или замену вышедшего из строя изделия при соблюдении правил эксплуатации и отсутствии механических повреждений.

Гарантийные обязательства не распространяются на изделия:

- предъявленные без руководства по эксплуатации;
- бывшие не в гарантийном ремонте;
- имеющие повреждения механического либо иного характера;
- изделия, имеющие повреждения голографической наклейки.

Предприятие-изготовитель оставляет за собой право вносить конструктивные изменения, без уведомления потребителя, с целью улучшения качества и не влияющие на технические характеристики и работу изделия.

Драгоценные металлы отсутствуют



ВНИМАНИЕ

Изделие следует подключать к однофазной сети согласно существующим нормам электробезопасности. Правила подключения описаны в данном руководстве. Работы, связанные с установкой, подключением и регулировкой должны проводиться квалифицированным специалистом после ознакомления с инструкцией по эксплуатации и функциями устройства. Перед началом установки следует убедиться в отсутствии напряжения на подключаемых проводах. Самовольное вскрытие корпуса влечет за собой утрату права на гарантийное обслуживание изделия, а также может стать причиной поражения электрическим током. Изделие должно использоваться по его прямому назначению. По вопросам монтажа и работы устройства обращаться в службу технической поддержки.

Дата продажи

Дата выпуска

Штамп ОТК